

Sessão publica de apresentação. UCP. 27 de outubro do 2009

A experiencia archivística do Archivo Histórico Eclesiástico de Bizkaia: Projecto e serviço

Equipo de trabajo del AHEB-BEHA



ARCHIVO HISTÓRICO ECLESIASTICO DE BIZKAIA ||| BIZKAIKO ELIZAREN HISTORI ARKIBUA

[contacto](#) - [mapa web](#) -

[es](#) [eu](#) [en](#)

[Inicio](#)

[Información](#) | [Servicios](#) | [Fondos](#) | [Servicio Diocesano de Archivos](#)

www.aheb-beha.org



Objetivos

Inicio

! Información ! Servicios ! Fondos ! Servicio Diocesano de Archivos ! El AHEB-BEHA ! Programas y Proyectos ! Tu opinión

- Compartir la experiencia de la diócesis de Bilbao en materia archivística
- Exponer las diferentes fases de la política archivística en la Diócesis de Bilbao
- Dar a conocer la evolución del Archivo Histórico Eclesiástico de Bizkaia desde archivo concentrador de parroquiales a pieza fundamental del Sistema Diocesano de Archivos
- Presentar los principales proyectos del AHEB-BEHA



Dos fases en la política archivística

Inicio

Información | Servicios | Fondos | Servicio Diocesano de Archivos | El AHEB-BEHA | Programas y Proyectos | Tu opinión

DOS FASES DE LA POLÍTICA ARCHIVÍSTICA

1976-1997: AHEB-BEHA, Archivo de concentración de parroquiales.
Difusión en sala de investigación

Desde 1997:

Creación del Servicio Diocesano de Archivos: Hacia un sistema integral de archivos Diocesanos.

AHEB-BEHA. Pieza fundamental del sistema

- Recogida sistemática de fondos
- Archivo histórico – Archivo intermedio
- Fijación de directrices y elaboración de normas



Creación del AHEB-BEHA:1976

Inicio

! Información ! Servicios ! Fondos ! Servicio Diocesano de Archivos ! El AHEB-BEHA ! Programas y Proyectos ! Tu opinión

Funciones según el decreto

- 1972:** Análisis de situación de archivos parroquiales e inventario.
- 1976:** Creación del AHEB-BEHA, como archivo de concentración de parroquiales para remediar la situación de una documentación

“Se ha visto la conveniencia de constituir un Archivo Histórico Eclesiástico , en el que se pueda depositar paulatinamente la documentación que, siendo de valor histórico de mayor o menor rango y no teniendo una utilidad pastoral inmediata, se encuentra dispersa en los distintos archivos de la diócesis y no siempre en condiciones técnicas de conservación y seguridad. Por otra parte este Archivo Histórico Eclesiástico permitirá una catalogación científica que haga más útiles los fondos del mismo para su manejo e investigación por cuantas personas muestren interés por el conocimiento de la historia de nuestro pueblo



Principales factores

- **Quién impulsa y decide:** Un grupo de seminaristas y profesores del Seminario de Derio inician el inventariado y presentan el proyecto de archivo. Da luz verde el VICARIO DE PASTORAL.
 - **Contexto:** Orientaciones de la CEE para concentración y Reglamento de Archivos Eclesiásticos Españoles (1976, todavía vigente)
 - **Dónde:** En la biblioteca del Seminario de Derio
 - **Quiénes:** 2 presbíteros y 2 auxiliares administrativos. Pedro Ojanguren Director. Consejo Asesor: control, consejo y embajadores del archivo.
- Financiación:**
Siempre el Obispado. Ayudas de la administración. –convenios con entidades: nuevos proyectos. Cese de financiación extradiocesana a partir de 1990.



Primeras actuaciones

Inicio

Información | Servicios | Fondos | Servicio Diocesano de Archivos | El AHEB-BEHA | Programas y Proyectos | Tu opinión

Primera etapa del AHEB-BEHA

Servicios: Conservación, custodia y difusión

- **Recogida de documentación parroquial (190 parroquias con documentación anterior a 1900)**
- **1976 a 1980: en general positiva**
- **Catalogación de lo encuadernado. Papeles varios**
- **Atención al público e investigadores**
- **1980: Microfilmación.**
- **Ampliación instalaciones (unos 300 metros cuadrados) en 1982**
- **Nuevos proyectos**
- **Alto nivel de utilización**



Desde 1997

Inicio

Información | Servicios | Fondos | Servicio Diocesano de Archivos | El AHEB-BEHA | Programas y Proyectos | Tu opinión

SEGUNDA FASE DE LA POLITICA ARCHIVÍSTICA

•**1993: Informe del Canciller. Preocupación por el estado de la documentación moderna y por la falta de criterios para su generación y archivo. Pérdida inevitable de documentación. Preocupación no solo por la documentación de las parroquias.**

1993: Propuesta de la Diputación Foral para trasladar el archivo a sus dependencias. Consejo asesor determina que la diócesis debe asumir la gestión de su documentación.

•**1997: Creación del Servicio Diocesano de Archivos. Objetivo de unificar y regular la política archivística.**

•**El AHEB-BEHA, pieza fundamental del Sistema Archivístico Diocesano**

•**Apuesta por la profesionalización**



Principales factores

- **Quién impulsa y decide:** Canciller de la Curia. Departamento de Investigación y Docencia del Instituto Diocesano de Pastoral. Delegación de Patrimonio Histórico-Cultural. Nuevo organismo diocesano: **SERVICIO DIOCESANO DE ARCHIVOS.**
- **Contexto:** Situación de escasez de recursos presbiterales y edad avanzada del director del archivo y del canciller. Nuevas tecnologías. Situación del archivo de curia.
- **Dónde:** Nuevas instalaciones en edificio antiguo Seminario.
- **Quiénes:** Nueva dirección en Archivo. Equipo profesional.
- **Financiación:** Siempre el Obispado. Ayudas de la administración. –convenios con entidades: nuevos proyectos. Reanudación de la financiación extradiocesana. Adm



Comparativa

Inicio

Información | Servicios | Fondos | Servicio Diocesano de Archivos | El AHEB-BEHA | Programas y Proyectos | Tu opinión

1976-1997

Diagnóstico de problema: la documentación parroquial

Creación de un organismo;
El AHEB-BEHA

Plan de actuación:

2 etapas – 2 direcciones

Distintos estilos: impulso creador (hasta 1989) y mantenimiento desde 1990

Desde 1997-

Diagnóstico de problema: la documentación moderna y la informatización

Creación de un organismo; El SDA

Plan de actuación:

Creación Sistema Diocesano de Archivos

Revitalización y adaptación del AHEB-BEHA

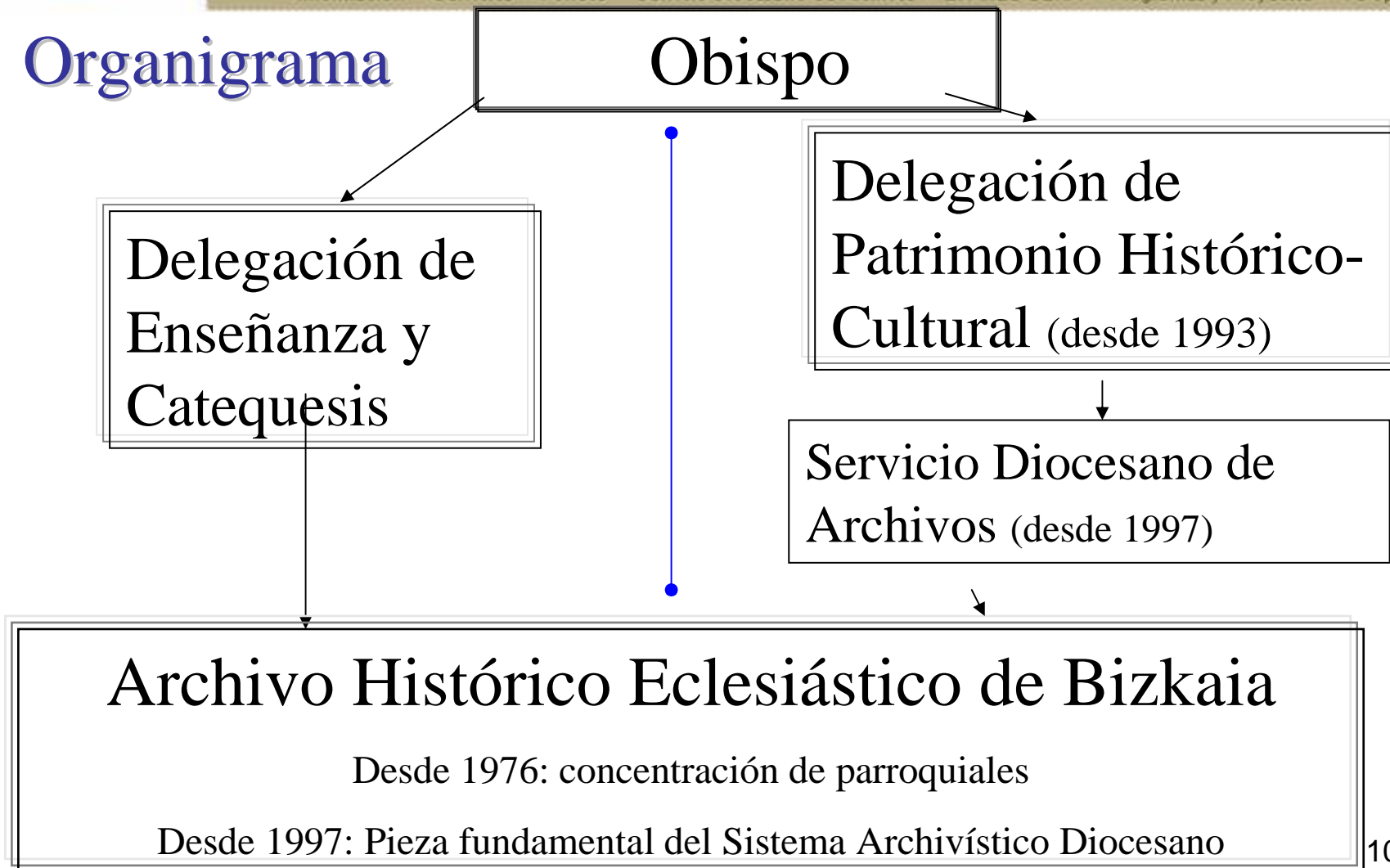
Hacia la gestión integral -Profesionalización

GRAN RETO: Adelantarse a los problemas.

ARCHIVO CENTRO DINAMIZADOR

Organigrama

Organigrama



SERVICIO DIOCESANO DE ARCHIVOS/ ELIZBARRUTIKO AGIRITEGIEN ZERBITZUA

Fijación de las directrices de la política archivística diocesana y coordinación de todos los archivos
Elaboración de cuadros de clasificación, avance hacia la normalización, regulación de flujos de documentación,
elaboración de calendarios de conservación y elaboración del Reglamento del Sistema Archivístico Diocesano
Sede: Virgen de Begoña, 38. 48006. Bilbao. Teléfono: 944667931 E-mail: kultura@bizkeliza.org

COMISIÓN E VALORACIÓN Y
SELECCIÓN DOCUMENTAL
(pendiente de creación)

ARCHIVO CENTRAL DEL OBISPADO

Sede: Virgen de Begoña, 38, 2º planta
Responsable: Servicio Diocesano de Archivos

ARCHIVO ADMINISTRATIVO

Sede: Virgen de Begoña, 38
Responsable: Canciller

CURIA
(administrativa, pastoral y
judicial)
Delegaciones y servicios

OBISPOS
VICARIA GENERAL
CONSEJOS

ORGANISMOS DIOCESANOS
ASOCIACIONES DE FIELES
FUNDACIONES
ARCHIVOS PERSONALES
ARCHIVOS EN DEPOSITO

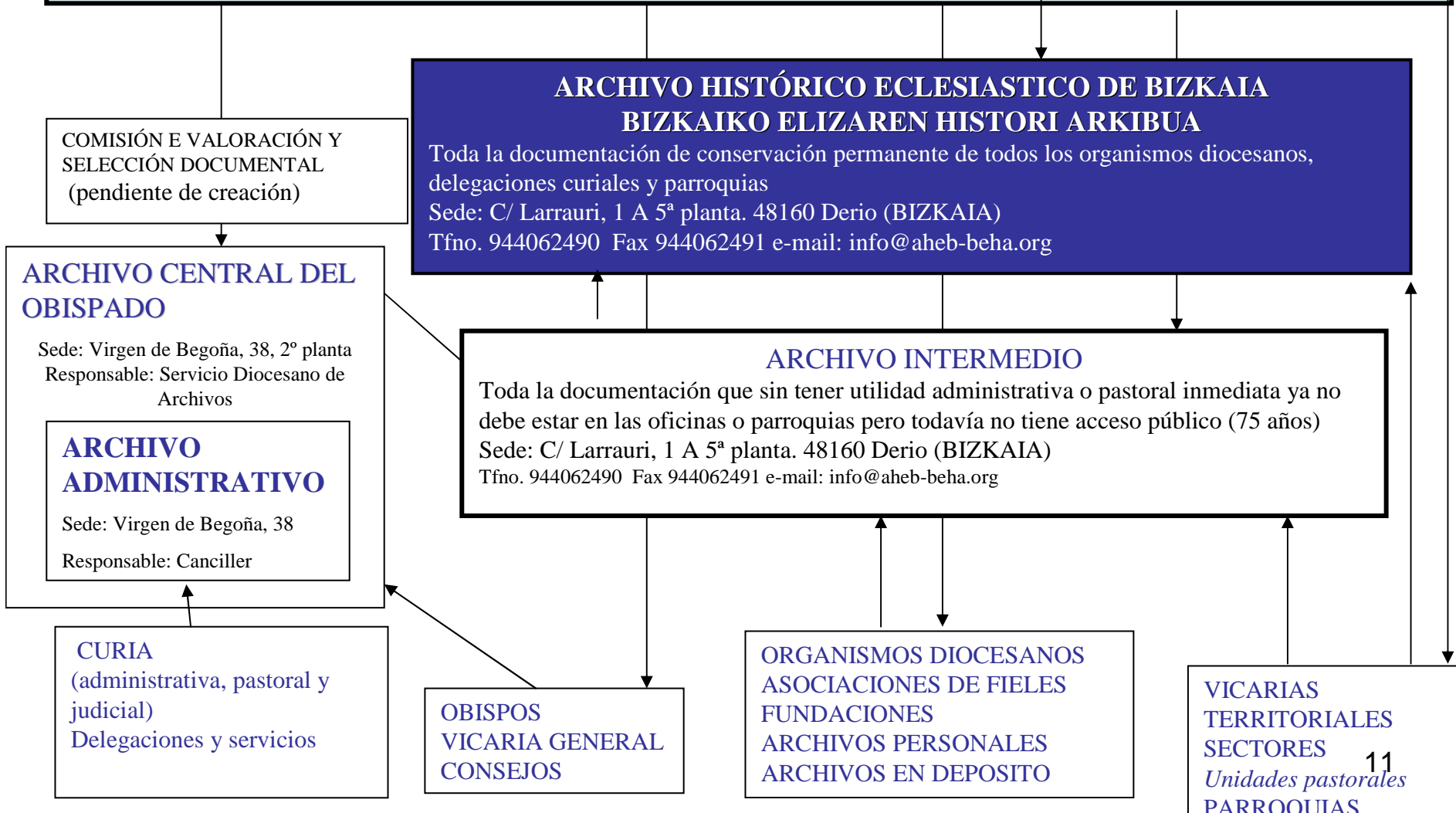
**VICARIAS
TERRITORIALES**
SECTORES ¹¹
Unidades pastorales
PARROQUIAS

ARCHIVO HISTÓRICO ECLESIASTICO DE BIZKAIA BIZKAIKO ELIZAREN HISTORI ARKIBUA

Toda la documentación de conservación permanente de todos los organismos diocesanos,
delegaciones curiales y parroquias
Sede: C/ Larrauri, 1 A 5ª planta. 48160 Derio (BIZKAIA)
Tfno. 944062490 Fax 944062491 e-mail: info@aheb-beha.org

ARCHIVO INTERMEDIO

Toda la documentación que sin tener utilidad administrativa o pastoral inmediata ya no
debe estar en las oficinas o parroquias pero todavía no tiene acceso público (75 años)
Sede: C/ Larrauri, 1 A 5ª planta. 48160 Derio (BIZKAIA)
Tfno. 944062490 Fax 944062491 e-mail: info@aheb-beha.org





Funciones de los archivos eclesiales

Inicio

! Información ! Servicios ! Fondos ! Servicio Diocesano de Archivos ! El AHEB-BEHA ! Programas y Proyectos ! Tu opinión

- **Archivo: recoger, conservar y difundir**
- **Función pastoral: los documentos reflejan la actividad pastoral y evangelizadora**
 - generar y transmitir memoria por y para la propia comunidad cristiana
- **Función cultural**
 - Relación fe-cultura en la sociedad
 - Investigación, conocimiento de la vida de la propia iglesia y de toda la sociedad
- **Función social**
 - Iglesia inmersa en la sociedad: reflejo y condicionante de la vida sociocultural a lo largo de los siglos
 - Documentos eclesiales con validez en trámites civiles
- **Función de servicio a la propia entidad y a la sociedad**



Revitalización AHEB-BEHA

Inicio

! Información ! Servicios ! Fondos ! Servicio Diocesano de Archivos ! El AHEB-BEHA ! Programas y Proyectos ! Tu opinión

- Pieza central del Sistema Diocesano de Archivos: revitalización pero también adaptación y renovación de su política archivística
- Apuesta por la profesionalización. Equipo de trabajo polivalente



El AHEB-BEHA, pieza central

Inicio

Información | Servicios | Fondos | Servicio Diocesano de Archivos | El AHEB-BEHA | Programas y Proyectos | Tu opinión

El AHEB-BEHA: de archivo de concentración de parroquiales a pieza fundamental del sistema archivístico de la diócesis de Bilbao

- 215 fondos parroquiales (190 con documentación anterior a 1900)
- 75 fondos no parroquiales: archivos personales, ASCEA, Seminario, IDTP, EDE, Delegaciones, Caritas, Secretariado de Juventud, Radio Popular, Ordenes religiosas, Euskalherriko Eskautak



Organigrama

Servicio Diocesano de Archivos

DIRECCION AHEB-BEHA

AREA ADMINISTRATIVA

AREA DE ATENCIÓN AL PÚBLICO
(presencial y virtual)

AREA DE CATALOGACIÓN,
Subárea de Normalización
• Subárea de Catalogación y descripción
• Subárea de automatización
• Subárea de control de documentación
• Subárea de indexación

AREA DE CONSERVACIÓN Y PRESERVACIÓN

SERVICIO DE INFORMACION DEL ARCHIVO

Servicio de reproducción documental
Servicio de Asesoría
Servicio de Organización y gestión de archivos
Software

AREA DE FORMACIÓN, PUBLICACIONES Y DIFUSION CULTURAL
(seminarios internos, cursos y equipo de estudio)

BIBLIOTECA AUXILIAR

ARCHIVO ON LINE

CENTRO ICARO DE CONOCIMIENTO DE LA HISTORIA



Principales proyectos

Inicio

! Información ! Servicios ! Fondos ! Servicio Diocesano de Archivos ! El AHEB-BEHA ! Programas y Proyectos ! Tu opinión

Desde el año 2000: nueva fase.

Convenios con el Gobierno Vasco (2001,2002, 2003, 2004-2008) Hacia un convenio estable

Subvenciones Ministerio Industria. Plan Avanza (2008-2010)

- Normalización descriptiva. ISAD (G) –desde 1998-
- Automatización y sistematización de procesos –desde 2000. Gestión de calidad (2009)
- Identificación de fondos y catalogación de fondos parroquiales
- Creación de la página web y del SIGA-AKIS (desde 2004)
- Digitalización y transcripción de documentación tardo-medieval (1999- 2001).
- Edición digital de la documentación tardo-medieval (en preparación)
- Digitalización de series sacramentales (2001-2003)
- Indexación de registros sacramentales y difusión en web (finalizado en 2008)
- Creación del Servicio Digital de consulta (2008-2009)
- Conservación y preservación: Plan de mejora (2009-2010)
- Servicio de Reproducción Documental y Asesoría (Desde 2009)
- Centro de investigación y conocimiento de la historia (ICARO) Centro de excelencia. 2008-2010



Instalaciones

Inicio

! Información ! Servicios ! Fondos ! Servicio Diocesano de Archivos ! El AHEB-BEHA ! Programas y Proyectos ! Tu opinión:



AHEB-BEHA

**C/ Larrauri, 1A, 5ª
planta,**

48160 Derio (Bizkaia)

Info@aheb-beha.org

**Horario: de 9,30 a 13,30
horas de lunes a viernes**

**Martes y miércoles
también de 15 a 19
horas.**

Solicitar cita previa

Instalaciones

Inicio

Información | Servicios | Fondos | Servicio Diocesano de Archivos | El AHEB-BEHA | Programas y Proyectos | Tu opinión



4 depósitos de documentación histórica más 2 para intermedio

1300 m2 y 800 en reserva

2000 metros lineales de documentación

Soportes especiales: pergaminos, fotografías, diapositivas, cd's, documentos electrónicos



Instalaciones

Inicio

Información | Servicios | Fondos | Servicio Diocesano de Archivos | El AHEB-BEHA | Programas y Proyectos | Tu opinión



En la sala de investigadores conviven la consulta de originales, microfilm y consulta digital

Cita previa.

Afluencia masiva



Instalaciones

Inicio

Información | Servicios | Fondos | Servicio Diocesano de Archivos | El AHEB-BEHA | Programas y Proyectos | Tu opinión



Salas de trabajo, biblioteca auxiliar y sala de consulta de materiales especiales



Proyectos

Inicio

! Información ! Servicios ! Fondos ! Servicio Diocesano de Archivos ! El AHEB-BEHA ! Programas y Proyectos ! Tu opinión:

Programa descriptivo
Sistematización de procesos.
Automatización



Programa descriptivo

Inicio

! Información ! Servicios ! Fondos ! Servicio Diocesano de Archivos ! El AHEB-BEHA ! Programas y Proyectos ! Tu opinión

1976-1997: AHEB-BEHA, Archivo de concentración de parroquiales: técnicas vigentes en el momento. Elaboración de catálogo exhaustivo

Desde 1997: Hacia un sistema integral de archivos Diocesanos. AHEB-BEHA. Pieza fundamental del sistema

Recogida sistemática de fondos

Archivo histórico – Archivo intermedio.



Objetivos programa descriptivo

Inicio

Información | Servicios | Fondos | Servicio Diocesano de Archivos | El AHEB-BEHA | Programas y Proyectos | Tu opinión

El AHEB-BEHA tiene que adaptar su política descriptiva a su nueva función de pieza fundamental del sistema.

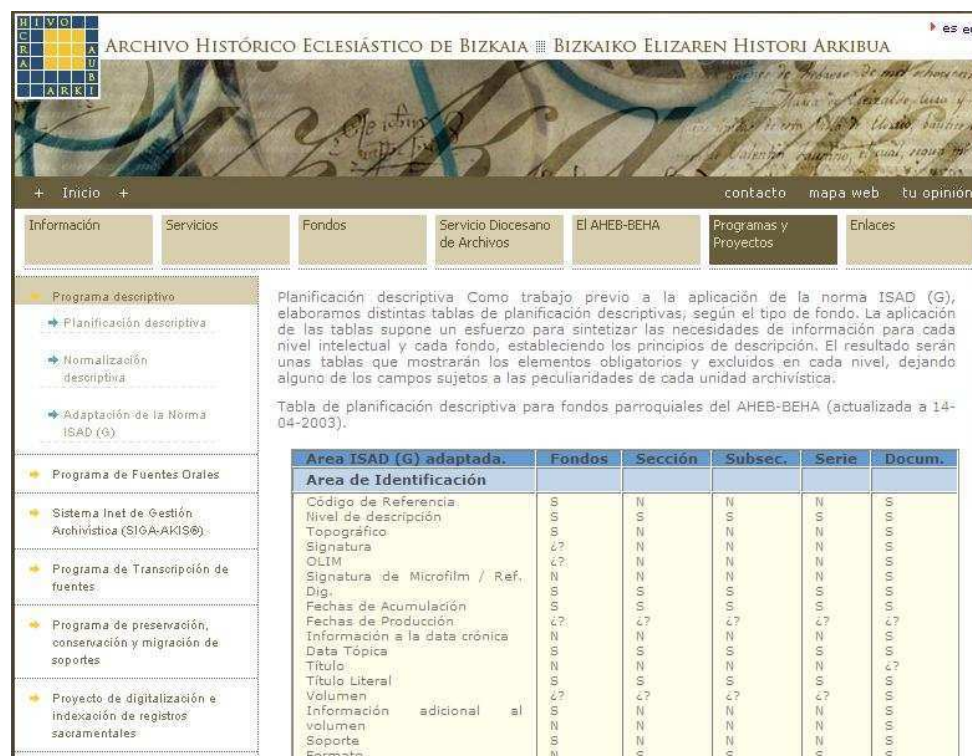
Tres objetivos:

- Normalización de la descripción. Aplicación ISAD (G)
- Automatización de idd's existentes
- Clasificación intelectual: cuadro de clasificación

Medios

Planificación descriptiva en función del tipo de fondos. La profundidad descriptiva no está en función de hacer un idd u otro, sino del tipo de fondo. Y dentro de cada fondo, habrá que determinar qué campos se rellenan y cómo.

- Mayor o menor profundidad según tipo de fondos y según niveles.
- Prioridad de la descripción a nivel de fondo. Distintas fases.
- A nivel de pieza en los parroquiales mayor profundidad descriptiva (sólo hemos aplicado la Isad completa a los pergaminos. Si teníamos catálogo, hemos adaptado la descripción existente (catalogación retrospectiva)
- La indexación ha supuesto una profundidad al margen de la ISAD (G)



Planificación descriptiva Como trabajo previo a la aplicación de la norma ISAD (G), elaboramos distintas tablas de planificación descriptivas, según el tipo de fondo. La aplicación de las tablas supone un esfuerzo para sintetizar las necesidades de información para cada nivel intelectual y cada fondo, estableciendo los principios de descripción. El resultado serán unas tablas que mostrarán los elementos obligatorios y excluidos en cada nivel, dejando alguno de los campos sujetos a las peculiaridades de cada unidad archivística.

Tabla de planificación descriptiva para fondos parroquiales del AHEB-BEHA (actualizada a 14-04-2003).

Area ISAD (G) adaptada.	Fondos	Sección	Subsec.	Serie	Docum.
Area de Identificación					
Código de Referencia	S	N	N	N	S
Nivel de descripción	S	S	S	S	S
Topográfico	S	N	N	N	N
Signatura	¿?	N	N	N	N
OLIM	N	N	N	N	N
Signatura de Microfilm / Ref.	S	S	S	S	S
Dig.	S	S	S	S	S
Fechas de Acumulación	S	S	S	S	S
Fechas de Producción	¿?	¿?	¿?	¿?	¿?
Información a la data crónica	N	N	N	N	N
Data Tópica	S	S	S	S	S
Título	N	N	N	N	¿?
Título Literal	S	S	S	S	S
Volumen	¿?	¿?	¿?	¿?	¿?
Información adicional al volumen	S	N	N	N	N
volumen	N	N	N	N	N
Soporte	S	N	N	N	N
Formato	N	S	S	S	S



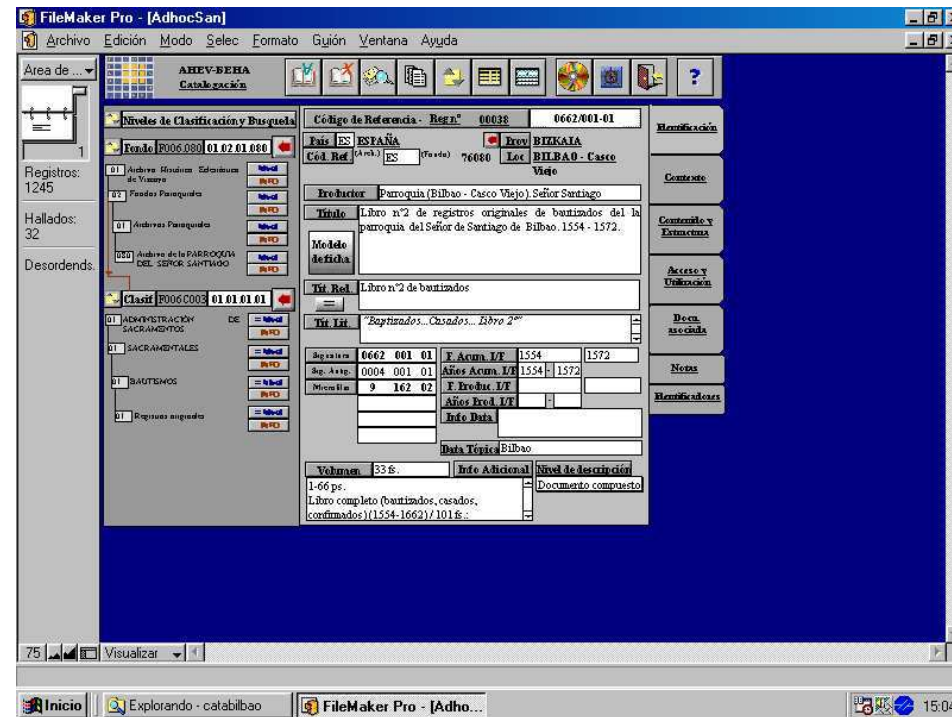
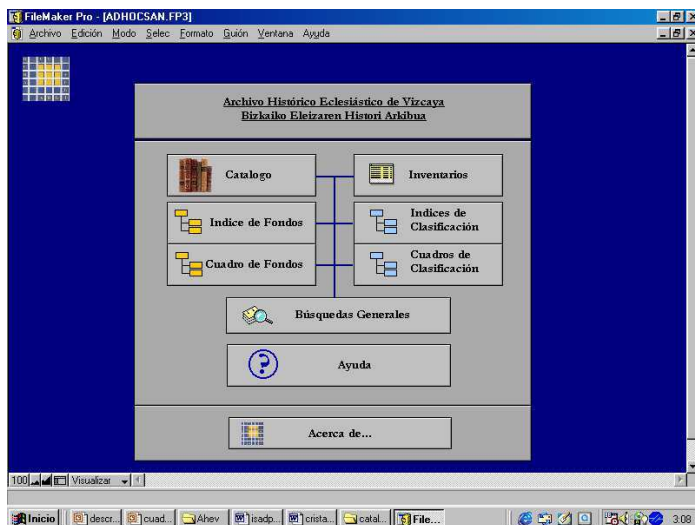
Automatización

Inicio

Información | Servicios | Fondos | Servicio Diocesano de Archivos | El AHEB-BEHA | Programas y Proyectos | Tu opinión

Apuesta por normalización

Sistema de gestión Adhoc para descripción, gestión de usuarios, gestión de pedidos, gestión del espacio



La catalogación retrospectiva en File Maker

Inicio | Información | Servicios | Fondos | Servicio Diocesano de

Reg n°	00001	Fecha reg	15-09-2000	Analista	Itziar Jauregui	Tipo cata		Ingreso Catalogación
Fondo	F006.084	01.02.01.084		Cód. País	ES ESPAÑA	Prov	BIZKAIA	
Cód. Int	71080	(Antig.)	71001	Loc	BILBAO - Deusto			
Topográfico	DIN-08-C1			Localización	En depósito (AHEB-BEHA)			
Clasif	F006C003	01.01.01.01		Código de referencia	ES/AHEB-BEHA/ F006.084 (1857/001-00)			
Signatura	1857 001 00			F. Acum. IF	1670-01-04	1725-06-13		
Sig. Antig.	0002 001 00			Años Acum. IF	1670	-	1725	
Microficha	9	169	02	F. Produc. IF				
Digital				Años Prod. IF				
Productor	Parroquia (Bilbao - Deusto). San Pedro Apóstol							
Título	1857/001-00							
Libro nº2 de registros originales de bautizados de la parroquia de San Pedro Apóstol de Deusto. 04-01-1670 / 13-06-1725.								
Tit. Red.	Libro nº2 de bautizados							
Tit. Lit.	" Bautismos numero 2 4 Enero 1670 a 13 Junio 1725"							
Area: Contenido y estructura								
Nota de alcance y contenido								
Area: Acceso y utilización								
Características Físicas	Encuadernado medio pergamino.				Formato	320 x 240 mm		
					Soporte	Papel		

602 ¹⁰⁰
 Archivo Histórico Eclesiástico de Vizcaya
 SAN SALVADOR DEL VALLE, LA TRANSFIGURACION DEL SEÑOR
 Parroquia: Sacramentales 1600
 6.-BAUTIZADOS; 1.820-1.835 8-1
 "Bautismos. Libro Supletorio de dichas partidas de la Iglesia de San Salvador del Valle de Trapaga"
 Es.6 hs.+1-12 ps. Bl.1 h. Arran- cadas:7 hs. 34x24. Medio pergamino
 Ver nº 10 5-483

AHEB-BEHA Catalogación		Reg n°	00001	Identificación	
Fondo F006.084 01.02.01.084		País	ES ESPAÑA	Prov	BIZKAIA
Cód. Int. (Arch.) 71080 (Fondo) 71001 Loc BILBAO - Deusto		Cód. Ref.	ES/AHEB-BEHA/ F006.084 (1857/001-00)	Contexto	
Productor Parroquia (Bilbao - Deusto). San Pedro Apóstol		Titulo	Libro nº2 de registros originales de bautizados de la parroquia de San Pedro Apóstol de Deusto. 04-01-1670 / 13-06-1725.	Contenido y Estructura	
Clasif F006C003 01.01.01.01		Tit. Red.	Libro nº2 de bautizados	Acceso y Utilización	
Signatura 1857 001 00 F. Acum. IF 1670-01-04 1725-06-13		Tit. Lit.	" Bautismos numero 2 4 Enero 1670 a 13 Junio 1725"	Docu. asociada	
Sig. Antig. 0002 001 00 Años Acum. IF 1670 - 1725		Notas		Identificadores	
Microficha 9 169 02 F. Produc. IF		Data Topica Bilbao			
Años Prod. IF		Volumen	238	Info Adicional	Nivel de descripción
Info Data		Es. 1-229 fs. + 1 h. Bl. 1. + 7 hs. Numeracion Unidad Documental			
D. Tópica Bilbao		Formato	320 x 240 mm		
Nivel Unidad Documental Compuesta (D II)		Soporte	Papel		

Ficha general

Área de Identificación



Inicio

Información | Servicios | Fondos | Servicio Diocesano de Archivos | El AHEB-BEHA | Programas y Proyectos | Tu opinión

FileMaker Pro - [catálogo general]

Archivo Edición Vista Insertar Formato Registros Guiones Ventana Ayuda

Nivel C II

Archivo Histórico Eclesiástico de Bizcaya
Bizkaiko Elizaren Histori Ardbua

Pág. 1
15-06-2005

Jerarquía: Archivo Histórico Eclesiástico de Bizkaia
Fondos Parroquiales
Archivos Parroquiales

Fondo: Archivo de la parroquia de San Torcuato

Sección:	Años extremos	Registros
Sección:	1503 -1968	1
Subsecciones	1503 -1968	1
Sección: 01 ADMINISTRACIÓN DE SACRAMENTOS	1503 -1949	77
Subsecciones 0101 SACRAMENTALES	1503 -1949	77
Sección: 02 GOBIERNO Y ACCION PASTORAL	1 -1919	28
Subsecciones 0203 COFRADÍAS - ASOCIACIONES - CONGRESACIONES	1 -1871	18
0204 ERMITAS Y SANTUARIOS	1675 -1873	3
0206 MATRICULA PARROQUIAL, "STATUS ANIMARUM", PADRONES	1919 -1919	2
0207 CULTO PARROQUIAL	1721 -1825	5
Sección: 03 ADMINISTRACION DE BIENES Y RENTAS	1603 -1968	21
Subsecciones 0301 FABRICA Y JUNTA PARROQUIAL	1603 -1968	11
0303 RECAUDACIÓN	1790 -1816	2
0304 OBRA DIOCESANA DE CULTO Y CLERO	1932 -1944	2
0305 FUNDACIONES	1763 -1925	5

100 Vista previa

Para ayuda, pulse F1

NUM

Inicio Aplicarrinf - Microsoft ... cursointerno160605 FileMaker Pro - [catal... 13:28

FileMaker Pro - [catálogo general]

Archivo Edición Vista Insertar Formato Registros Guiones Ventana Ayuda

catálogo

Catálogo parcial de documentos del AHEB-BEHA

15/06/2005
Pág. 1

ES /AHEB-BEHA/ F006.001 (0005003) 02.03.03.01	ES /AHEB-BEHA/ F006.001 (0002001-01) 01.01.01.01
Signatura 0065/003 Digital:	Signatura 0007/001-01 Digital:
Sig. Antig. 0005/003-00 Microficha: 9A-002-01 / / /	Sig. Antig. 0002/001-01 Microficha: 9-002-03 / / /
Parroquia (Abadío - Abadío), Congregación Escuela de la Anunciación de María	Parroquia (Abadío - Abadío), San Torcuato
1691/1729	1691/1729
1723/1727	Libro de registros originales de bautizados
Notas históricas y libro de acuerdos	1 unidad
1 unidad	Unidad Documental Compuesta (D II)
ES /AHEB-BEHA/ F006.001 (0010002-00) 03.05.01.01	ES /AHEB-BEHA/ F006.001 (0007003-01) 01.01.01.01
Signatura 0010/002-00 Digital:	Signatura 0007/003-01 Digital:
Sig. Antig. 0010/002-00 Microficha: 9A-003-04 / / /	Sig. Antig. 0007/003-01 Microficha: 9-006-02 / / /
(?) Aresti, Pedro Valentín de, Fundación	Parroquia (Abadío - Abadío), San Torcuato
1696/1696	1696/1696
1871/1925	Libro de registros originales de bautizados
Libro n°10 de la fundación de Pedro Valentín de Aresti	1 unidad
1 unidad	Unidad Documental Compuesta (D II)
ES /AHEB-BEHA/ F006.001 (0001002-01) 01.01.01.01	ES /AHEB-BEHA/ F006.001 (0001001-00) 01.01.01.01
Signatura 0001/002-01 Digital:	Signatura 0001/001-00 Digital:
Sig. Antig. 0001/002-01 Microficha: 9-002-02 / / /	Sig. Antig. 0001/001-00 Microficha: 9-001-01 / / /
Parroquia (Abadío - Abadío), San Torcuato	Parroquia (Abadío - Abadío), San Torcuato
1729/1734	1729/1734
Libro n°5 de registros originales de bautizados	1 unidad
Libro n°1 de registros originales de bautizados	1 unidad
1 unidad	Unidad Documental Compuesta (D II)
ES /AHEB-BEHA/ F006.001 (0016001-01) 01.01.01.01	ES /AHEB-BEHA/ F006.001 (0016003-01) 01.01.01.01
Signatura 0016/003-01 Digital:	Signatura 0016/003-01 Digital:

100 Vista previa

Para ayuda, pulse F1

NUM

Inicio cursointerno160605 FileMaker Pro - [catal... 14:27



Descripción normalizada de la documentación parroquial

Automatización: Migración a postgres

Inicio

Información | Servicios | Fondos | Servicio Diocesano de Archivos | El AHEB-BEHA | Programas y Proyectos | Tu opinión

FileMaker Pro - [AdhoSan]

Área de... AHEB-BEHA

Registro: 1245

Hallados: 32

Desordenados:

Registro de Clasificación y Descripción

Código de Referencia - Biza	00038	0662.001.01
País	ESPAÑA	BIZKAIA
Cod. Red	ES	BILBAO - Casco Viejo
Procedencia	Parroquia (Bizkaia - Casco Viejo) San Pedro Santiago	
Título	Libro n.º 2 de registros originales de bautizados de la parroquia del Señor de Santiago de Bilbao. 1554 - 1572.	
Modelo	Índice	
Tipo Red	Libro n.º 2 de bautizados	

Administración Sacramental

Reg. Acum.	0662.001.01	F. Acum.	1554	1572
Reg. Acum.	0204.001.01	F. Acum.	1554	1572

Información adicional: Libro completo (bautizados, cascos, confirmados) (1554-1692) / 1018...

SIGA-AKIS - AHEB-BEHA - Microsoft Internet Explorer

Array ([PHPSESSID] => d033654562b6b0c213215a7f69e4d49f)

SIGA-AKIS SISTEMA NET DE GESTIÓN DE ARCHIVOS E HISTÓRICOS (KUDAKETARAKO) NET SISTEMA

ARCHIVO HISTÓRICO ECLESIAÍSTICO DE BIZKAIA ||| BIZKAIKO ELIZAREN HISTORIA

INICIO-INTRANET | CONSULTA EN SALA | CONSULTA SIGA-AKIS | WEB DEL ARCHIVO

CERRAR SESIÓN | PARROQUIAS CON REGISTROS EN LA WEB

CATALOGO

ficha simple resultados de búsqueda En los campos SIN (*) el carácter % sustituye a cualquier carácter

Total catalogos: 16739
Total buscador: 16739
Posición actual: 16739 / 16739

AREAS DE CONTROL Datos de cabecera / ingreso

*No reg (def)	*Fecha registro	*Analista	Cod. ref
16764	2008-05-14	ccastillo	ES/AHEB/F006.030(0315/001-00)

Tipo cata: Ingreso Topográfico Fecha transferencia: D1N
Cat. Incompleta Nueva catalogación / T

Tipo localización: En depósito (AHEB-BEHA) Ciclo vital: Archivo Histórico Cod int: 44010 Nº transferencia:

AREA DE IDENTIFICACIÓN

FONDO	F006.030	01	02	01	030
Loc: Atxondo	Div_loc: Apatamonasterio	CLASIFICACIÓN F006C032 01 01 04 01			
País: ES	Prov: BIZKAIA	ADMINISTRACIÓN DE SACRAMENTOS			
Archivo Histórico Eclesiástico de Bizkaia	Archivos Parroquiales	L SACRAMENTALES			
San Pedro Apóstol	San Pedro Apóstol	L DEFUNCIÓNES			
		L Registros originales			

*Signatura: 0315 | 001 | 00 Indexado: si no
*Signatura antigua: *M1 *M2 *M3 *M4

Productor [Área de contexto]: Parroquia (Atxondo - Apatamonasterio), San Pedro Apóstol

Título: Libro de registros originales de difuntos de la parroquia de San Pedro Apóstol de Atxondo - Apatamonasterio. 26-04-1856 / 01-09-1955.

*Fecha form ini: 1856-04-26 *Fecha creación ini: Data tónica Info data
*Fecha form fin: 1955-09-01 *Fecha creación fin:

Volumen: 1 Tipo volumen: uudd Añadir más
Formato: 310 x 210x 40 mm
Soporte:



Proyectos

Inicio

| Información | Servicios | Fondos | Servicio Diocesano de Archivos | El AHEB-BEHA | Programas y Proyectos | Tu opinión

Transcripción y descripción de documentación tardomedieval Edición digital y etiquetado

Los documentos tardo-medievales

Inicio

Información | Servicios | Fondos | Servicio Diocesano de Archivos | El AHEB-BEHA | Programas y Proyectos | Tu opinión

Los pergaminos: máxima profundidad descriptiva

Área de Identificación	
Código referencia:	ES/AHEB-BEHA/F006.228 (P001/000-00)
Signatura:	P001/000-00 Indexado: NO
Otras signaturas:	0009/002-00(O);M001-000-00(M);
(O)Olim/(M)Microfilm/(D)Digital:	P00100000(D);
Fondo:	Lekeitio-Lekeitio / La Asunción de Nuestra Señora
Código de clasificación:	ÁMBITO CIVIL.REINO - CORONA..Privilegios
Título:	Carta plomada de Alfonso XI de Castilla, por la que da comisión a Ladrón de Guevara, Prestamero de Vizcaya, para que obligue a Gonzalo Ibañez de Aranzuvia, a restituir los diezmos que se llevó de las casas monteras de Amoroto, Ispaster, Gardata y Asumendi
Fechas extremas:	1334-07-01 - 1334-07-01
Nivel de descripción:	Unidad Documental Simple (D II)
Volumen, dimensiones y soporte:	1. folio
Información adicional al volumen y soporte:	Pergamino original

Área de Documentación Asociada

Existencia y localización de copias: Microfichas M001 (17-02-1982) -- AHEB-BEHA: Copia simple en papel (300 x 210 mm), dos folios, ausencia de data crónica y tónica, letra humanística y buen estado de conservación. Siglo XVIII, Parroquia de Nuestra Señora de la Asunción de Lekeitio (Sig. 0)

Unidades de descripción relacionadas: Archivo Municipal de Lekeitio: Otros documentos emanados por Alfonso XI a la villa de Lekeitio, AHEB-BEHA: Fondo de la parroquia de Santa María de Lekeitio, dos pergaminos relacionados con este litigio (Sig. P008, P009). Libro de visitas de la parroquia d

Nota de publicación: El documento copia que se conserva en el Archivo Municipal de Lekeitio ha sido publicado por Javier Enriquez Fernández; Concepción Hidalgo de Cisneros Amestoy; Araceli Lorente Ruigómez; Adela Martínez Lahidalga. Colección documental del Archivo Municipal

Área de Notas

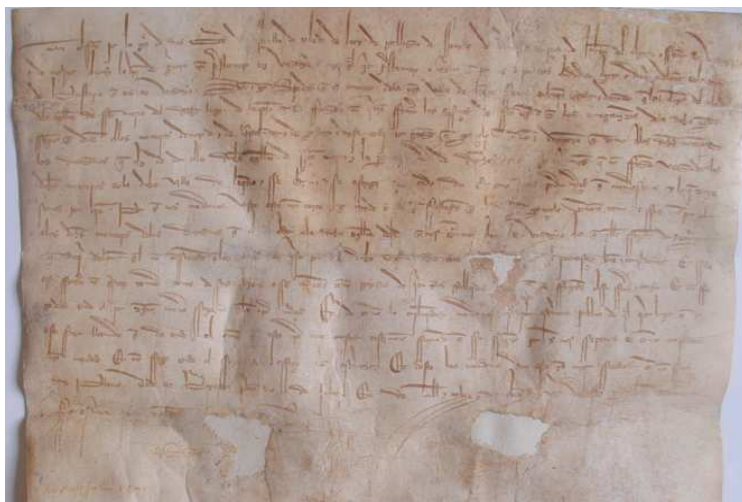
Notas descriptivas diplomáticas: Tipológicamente, este documento es una carta plomada intitiativa, un documento escrito sobre pergamino y sellado con el sello pendiente de plomo, utilizado usualmente para ordenar el cumplimiento de las órdenes reales (en este caso se ordena que se respet

Notas descriptivas filológicas: Aspectos grafemáticos: El fonema vocálico palatal [j] se utiliza a lo largo de todo el documento con las grafías "i", "j" e "y". De las tres la más frecuente es la "i", que aparece en todas las posiciones posibles. La representación del fonema vocálico ve

Notas descriptivas sigilograficas: Sello de plomo, pendiente de un cordón. Cuelga de un doblez inferior del pergamino. A. 1333. Sello plomo de 55 mm. de diámetro. Buen estado de conservación. Impronta nº 1. ANV. Mayestático. El rey sentado en una banqueta rectangular, viste túnica amplia,

Los documentos tardo-medievales

Transcripción paleográfica y crítica



(Cruz) Don alffon por la g^{ra} de dios Rey de Castiella de toledo de leon de galli^{sa} de sseujlla de [Cordoua] de murçia de Jahen del algarbe & ssenor de viscaya /2 & de moljna a uos ladro de geuara nro pstamero en viscaya o otro ql q^{er} pstamero o m^jno q por nos o por uos andudiesen agora o daqⁱ adelant enla m^jndat /3 de Busturia q es en viscaya. Salt & gra sepades q el conçeio dela nra villa de leqtio ssenos enbiaro qrella & disen qlos cligos del cabildo /4 dela eglia de ssta maria del dicho lugar de leqtio q no ffasen nj quere ffas^r los offiçios de ssta eglia nj los enterramjetos dela dicha eglia /5 ssegut q deue alos monteros damorodo & de yspaster & de gardata & dasumendj por rraso q gonçalo yuanes daraçeuja q tomo alos dichs moteros /6 los diesmos q an de dar ala dicha eglia de ssta maria & le pte(*borrado*) de derecho & por esta Raso q no ffase vesindat los /7 dichs monteros enla dicha vjlla de leqtio & sse herma

Don Alfonso, por la gracia de Dios, rey de Castiella, de Toledo, de León, de Galisja, de Sevilla, de [Córdova], de Murcia, de Jahen, del Algarbe, e señor de Viscaya e de Molina, a vós, Ladrón de Guevara, nuestro prestamero en Viscaya, o otro qualquier prestamero o merino que por nós o por vós andudiesen, agora o de aquí adelante, en la merindat de Busturia, que es en Viscaya, salut e gracia.

Sepades que el conçeio de la nuestra villa de Lequeitio se nos enbieron querella e disen que los clérigos del cabildo de la iglesia de Santa María del dicho lugar de Lequeitio que non fassen nin quisieren faser los oficios de santa iglesia nin los enterramientos de la dicha iglesia, segunt que deven, a los monteros de Amoredo, e de Ispaster, e de Gardata e de Asumendi, por rasón que Gonçalo Iváñes de Arancevia que tomó a los dichos monteros los diesmos que an de dar a la dicha iglesia de Santa María e la parte (*borrado*) de derecho, e por esta rasón que non fassen vesindat los dichos

Los documentos tardo-medievales: proyecto a medio plazo

Inicio

Información | Servicios | Fondos | Servicio Diocesano de Archivos | El AHEB-BEHA | Programas y Proyectos | Tu opinión

Una vez localizado el documento, se desplegará un cuadro de dialogo y eliges la opción deseada

Ver imagen

Ver descripción

Ver transcripción

Crítica

Paleográfico

Ver estudios

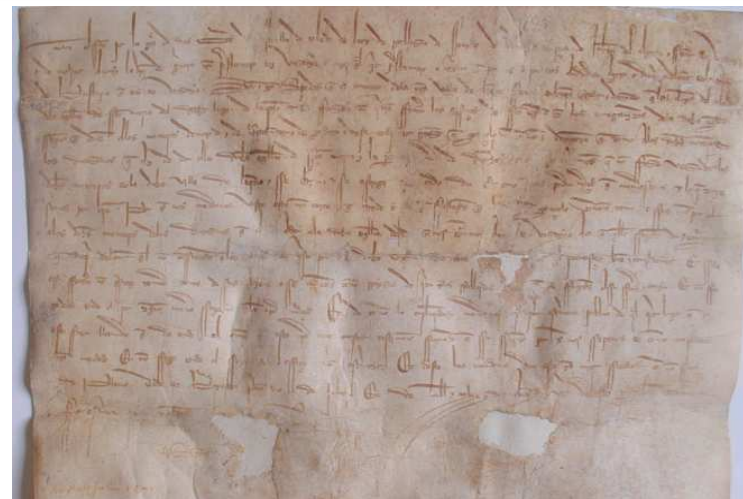
Lingüístico

Filológico

Diplomático

Sigilográfico

Paleográfico



Fragmento etiquetado

Por<expansion>que</expansion> nós mandamos, vista esta
<expansion>nuestra</expansion> carta, <expansion>que</expansion> todo
a<expansion>
que</expansion>llo <expansion>que</expansion> fallár<expansion>e</expansion>des
<expansion>que</expansion> <gap reason="deletion"> ... </gap> Gonçalo
Ivãñ<expansion>e</expansion>#963; tomó o sus om<expansion>ne</expansion>s
por él a
los,



Proyectos

Inicio

| Información | Servicios | Fondos | Servicio Diocesano de Archivos | El AHEB-BEHA | Programas y Proyectos | Tu opinión

Digitalización de series sacramentales
Indexación de registros sacramentales
Creación Archivo on line



•Proyecto de digitalización:

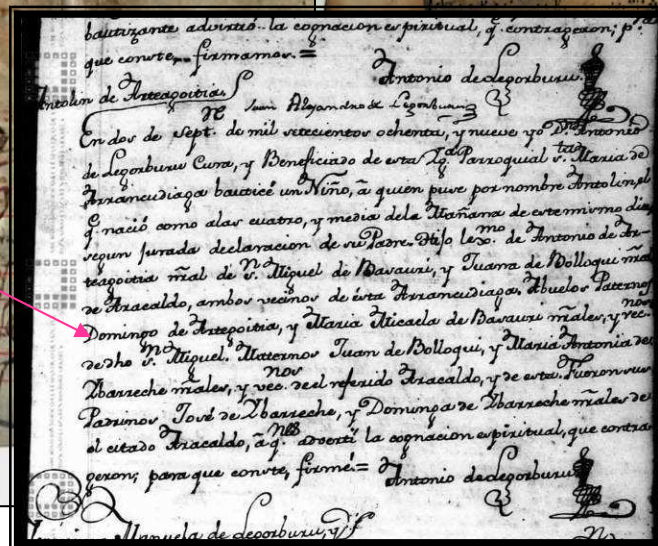
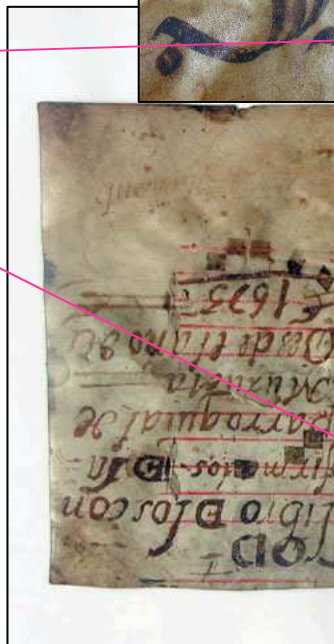
•Reproducción facsimilar de pergaminos

•del microfilm a la imagen digital

•Un medio para la difusión: usuarios presenciales y usuarios virtuales

•Servicio de información

•Redefinición de todas las políticas de archivo





- Digitalizar es algo más que un cambio de soporte
- Compatibilizar conservación y difusión de los fondos
- Política de preservación para asegurar las condiciones óptimas
- Profundizar en la normalización para la difusión
- Nuevos usuarios



Proyecto de digitalización

Inicio

Información | Servicios | Fondos | Servicio Diocesano de Archivos | El AHEB-BEHA | Programas y Proyectos | Tu opinión

Objetivos:

1. Reproducción de series sacramentales de los fondos parroquiales en soporte digital
2. Elaboración de índices con los registros sacramentales de bautismos, matrimonios y defunciones hasta 1900, y publicación en web
3. Aplicación de la norma ISAD (G) a los fondos del archivo y adaptación de los instrumentos de descripción existentes para su difusión en internet
4. Creación de un entorno de internet para la consulta de los instrumentos de descripción en la web y una intranet en sala donde, además, difundir las imágenes digitalizadas

Pasos:

1. Integración del proyecto en las tareas habituales del archivo y redefinición de todas las políticas de cada archivo para crear el Servicio Digital.
2. Delimitación de fondos susceptibles de ser digitalizados (series sacramentales de los fondos parroquiales)
3. Establecimiento de metodología: protocolos de actuación y fijación de criterios
4. Establecimiento del calendario de actuación

Metodología y protocolos de actuación:

1. Selección y preparación de fondos para ser digitalizados
2. Digitalización a partir de microfilm. Cuestiones técnicas y económicas. Master y copia. Tiff y Jpeg (con logo de cada archivo). Establecimiento de criterios para la comprobación de imágenes. Calidad y cotejo de firmas.
3. Criterios de indexación de los registros sacramentales
 - Ficha reducida (localización e identificación)
 - Normalización y control de la casuística
 - Ampliación datos (con otros proyectos)



Primera fase: Año 2001

Definición del proyecto

1. Definición del proyecto e integración en la planificación general.
2. Adquisición de recursos técnicos y humanos.
Distribución de tareas en cada archivo y entre los tres archivos para consensuar criterios.
3. Establecimiento de metodología y unificación de criterios para digitalización e indexación.

Implantación del proyecto

1. Indexación de registros sacramentales de cada parroquia y digitalización de imágenes
2. Creación de los sistemas de gestión de archivos (SIGA-AKIS®)
3. Diseño y creación de la páginas web
4. Redefinición de todas las políticas de archivo: planificación descriptiva, difusión de imágenes, gestión de usuarios presenciales y virtuales, conservación de nuevos soportes

Tercera fase: Años 2004-2008.

Consolidación del proyecto

1. Desarrollo del SIGA-AKIS®. Mantenimiento y actualizaciones. Desarrollo completo del módulo
2. Puesta en marcha y desarrollo del Servicio Digital
3. Actualización progresiva de la página web www.aheb-beha.org
4. Indexación de registros sacramentales de bautismos, matrimonios y defunciones



Creación página web

Comprobación imágenes digitales

Creación de Intranet

Funcionamiento del Servicio Digital

Puesta en marcha en enero 2004

Actualización y conexión con el SIGA-AKIS en mayo 2004

Calidad de casi 700.000 imágenes

Revisión de firmas correspondientes a los fondos indexados para su puesta en red a finales de 2006

Implantación del SIGA-AKIS

Análisis funcional (hasta octubre 2003)

Adaptación del sistema de gestión y de catalogación anterior (hasta noviembre 2003)

Implantación (diciembre 2003)

Desarrollo (primer trimestre 2004)

Elaboración de normativas para consulta y acceso a servicio digital (diciembre 2003)

Definición de política de conservación y seguridad de documentos electrónicos e imágenes digitales (octubre 2003)

Puesta en marcha intranet en sala (fase piloto)



Automatización para la difusión

Inicio

Información | Servicios | Fondos | Servicio Diocesano de Archivos | El AHEB-BEHA | Programas y Proyectos | Tu opinión

SIGA-AKIS

SIGA-AKIS ... AHEB-BEHA - Windows Internet Explorer

http://intranet.aheb-beha.org/modulos/portada/portada.php

Archivo Edición Ver Favoritos Herramientas Ayuda

SIGA-AKIS ... AHEB-BEHA

SIGA-AKIS ||| SISTEMA INET DE GESTIÓN DE ARCHIVOS ||| ARXIBOEN KUDEAKETARAKO INET SISTEMA

ARCHIVO HISTÓRICO ECLESIAÍSTICO DE BIZKAIA ||| BIZKAIKO ELIZAREN HISTORI ARKIBUA

eu es en

INICIO-INTRANET CONSULTA EN SALA CONSULTA SIGA-AKIS WEB DEL ARCHIVO CERRAR SESION INCIDENCIAS

ONGI ETORRIA ANABELLA BARROSO

AGENDA INTERNA

<< Junio - 2009 >>

Lun	Mar	Mie	Jue	Vie	Sab	Dom
1	2	3	4	5	6	7
8	9	10	11	12	13	14
15	16	17	18	19	20	21
22	23	24	25	26	27	28
29	30					

Añadir evento

- 15/06/2009 - fin plazo entrega subvenciones diputación
- 16/06/2009 - Anabella va a Portugal hasta el 19-05-2009
- 17/06/2009 - conferencia-seminario Anabella en Braga (Portugal)
- 18/06/2009 - Anabella sigue en Portugal
- 19/06/2009 - ponencia en Universidades Catolica portuguesa

AREA ATENCION PÚBLICO

USUARIOS

- Búsqueda de usuarios
- Consulta de usuario
- Nuevo usuario
- Plantilla - Registro usuario
- Plantilla - Carnet usuario

SOLICITUDES

- Gestión de solicitudes
- Consulta de solicitudes
- Actualización textos cartas
- Estadísticas de solicitudes

AREA INDEXACIÓN

INDEXACIÓN

- Alta/Baja/Modificación de BAUTISMOS
- Alta/Baja/Modificación de DIFUNTOS
- Alta/Baja/Modificación de MATRIMONIOS

BÚSQUEDA AVANZADA

- Bautismos (registros volcados)

AREA CATALOGACIÓN

- Catálogo
- Cuadro de Fondos
- Cuadro de Clasificación

ADMINISTRACIÓN SIGA-AKIS

ORGANIZACIÓN INTERNA

- Gestores

Inicio SIGA-AKIS ... AHEB-... 13:45



- Análisis funcional a partir de las fases de automatización previas y previstas
- La información se estructura en 90 tablas (algunas con 70 campos)
- * Sustitución paulatina base datos documental File Maker sobre windows por otra en PostgreSQL que funciona en un servidor GNU/Linux Debian, Apache y lenguaje php

Internet: recoge los servicios básicos del archivo vía web. Los usuarios virtuales pueden consultar los datos de fondos y solicitar diferentes servicios.

Contexto inet

Intranet:

Servicios propios del archivo (control administrativo y de gestión de todo el sistema)

Extranet los mismos servicios que la intranet más consulta de imágenes. Usuarios presenciales.





Descripción normalizada de la documentación parroquial

Automatización

Inicio

Información

Servicios

Fondos

Servicio Diocesano de Archivos

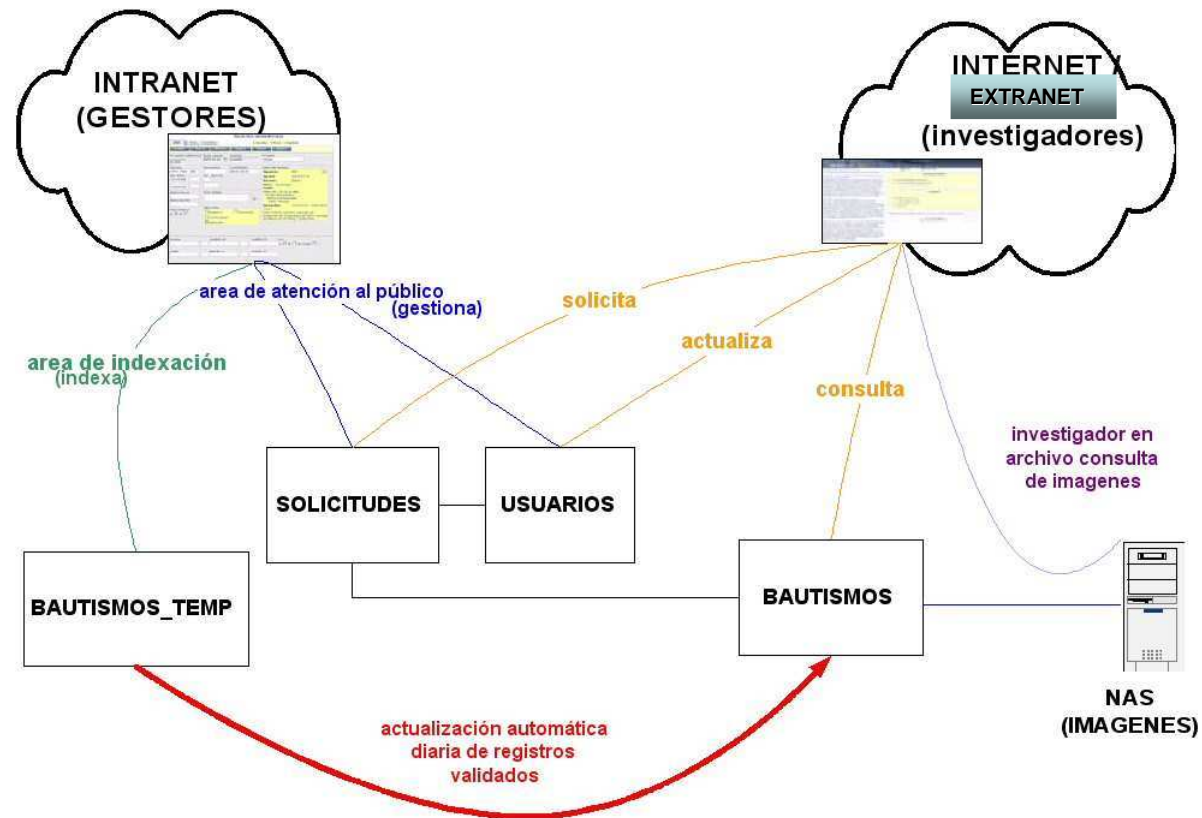
EL AHEB-BEHA

Programas y Proveedores

Tu opinión

Interacción de la web con la base de datos

- Segunda fase:
- Descripción
- Difusión en internet
- Gestión de usuarios
- Solicitudes on line





¿Qué puedo buscar en la web?

Inicio

Información | Servicios | Fondos | Servicio Diocesano de Archivos | El AHEB-BEHA | Programas y Proyectos | Tu opinión



info@aheb-beha.org

+ Inicio +

contacto mapa web tu opinión ||

buscar

Información

Servicios

Fondos

Servicio Diocesano de Archivos

El AHEB-BEHA

Programas y Proyectos

Enlaces

Noticias

Presentación de la experiencia del AHEB-BEHA en la Universidad Católica Portuguesa, 27-10-2009 // 22.10.09

I Seminario del Grupo de Trabajo de Archiveros Eclesiásticos (Bilbao, 15 y 16 de octubre de 2009) // 14.10.09

El AHEB-BEHA cuenta ya con 10.000 usuarios... // 02.10.09

Anabella Barroso, directora del AHEB-BEHA, en las Jornadas de Archivística de Braga (Portugal), 17 y 18 de junio de 2009. // 22.07.09

AHEB-BEHA



Consultar la información del AHEB-BEHA sobre fondos documentales, gestión, servicios, programas y proyectos, actividades y difusión.

Servicios On-line



Consultar, a través del SIGA-AKIS, el catálogo del AHEB-BEHA y el índice literal de los registros sacramentales de bautizados, matrimonios y difuntos de las parroquias de Bizkaia.

C/ Larrauri, 1 A, 5ª planta • 48160 DERIO • Bizkaia • Tel.: 944062490 • Fax: 944062491 • e-mail: info@aheb-beha.org

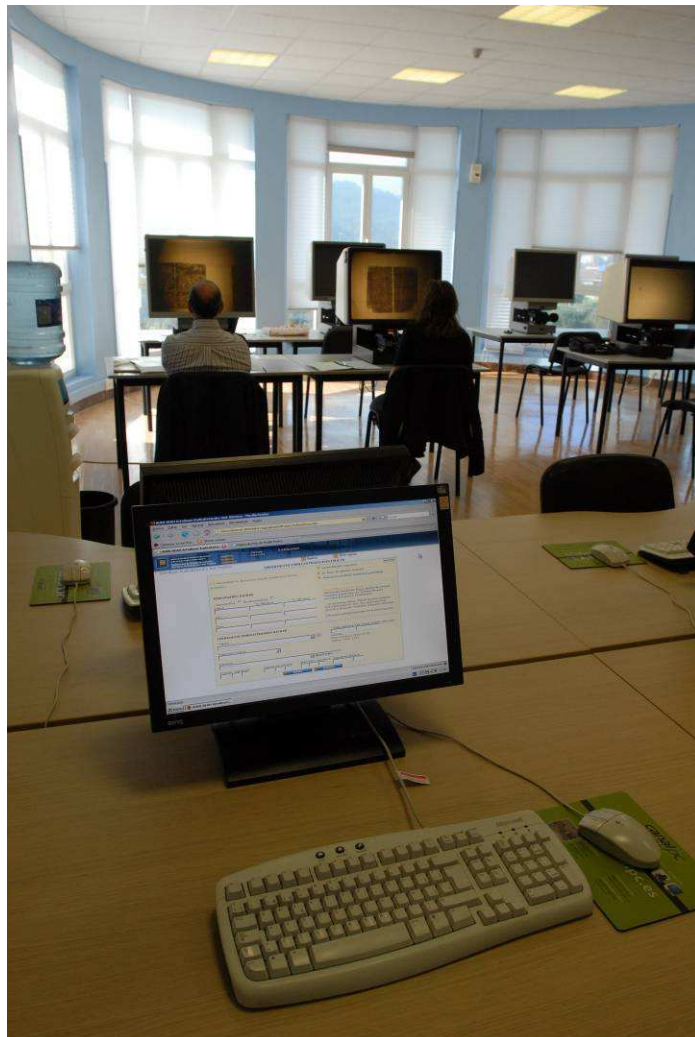
SIGA-AKIS (Sistema Inet de Gestión de Archivos / Artxiboen Kudeaketarako Inet Sistema)

patrocinado por:

IRARGI
Centro de Patrimonio Documental de Euskodi

EUSKO JAURLARITZA
GOBIERNO VASCO

www.aheb-beha.org



Borrador de normativa de los terminales de consulta del Servicio Digital

- Es necesaria cita previa para la consulta
- .Las peticiones de reprografía realizadas a través del terminal de consulta funcionarán y seguirán la misma tramitación que desde internet, por lo que se requerirá que el usuario posea CORREO ELECTRÓNICO y CLAVE. Si no dispusiera de ello, podrá realizar las peticiones con el formulario en soporte papel tradicional.
- Ofrece acceso
 - A las bases de datos
 - A las imágenes digitalizadas
 - A la página web
 - Registrarse como usuario
 - Peticiones de reprografía
- NO permite imprimir ni grabado de datos



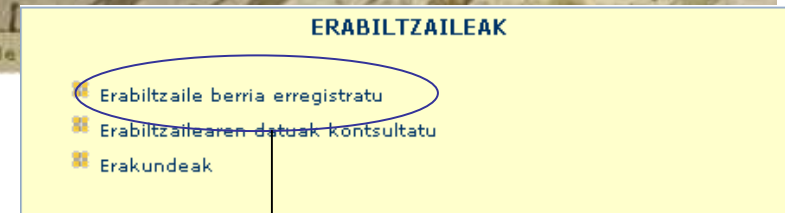
ACCESO AL SISTEMA DIGITAL EN SALA: Darse de alta como usuario del AHEB-BEHA

* **No es necesario darse de alta** como usuario para realizar CONSULTAS al catálogo o a los registros indexados desde la extranet pública de la Sala de Investigadores del AHEB-BEHA

*El alta electrónica **ES NECESARIA** para CONSULTAR SUS DATOS DE USUARIO y solicitar SERVICIOS DE REPROGRAFÍA, a través de la web o en la extranet pública de la Sala de investigadores del AHEB-BEHA.

* Deberá introducir los datos obligatorios, entre ellos el CORREO ELECTRÓNICO y una CLAVE personal e intransferible. Si no posee correo electrónico no podrá realizar solicitudes vía web ni en la intranet pública, y tendrá que utilizar los canales habituales (desplazamiento, teléfono, carta ordinaria, etc.). Una vez rellenados los datos obligatorios, el sistema le enviará un correo electrónico a la dirección facilitada indicando su número de usuario y la clave

* Recuerde que si es antiguo usuario el sistema buscará coincidencias con los datos introducidos y le devolverá el mismo número de usuario que tenía, junto con la nueva clave de acceso.



ALTA EGUNA: 21-03-2007
ERABILTZAILE NOTIA: Erabiltzaile ikertzaile partikularra [laguntza]

Datu pertsonalak

Gizonezkoa Emakumezkoa (*) Beharrezkoak

Izena* 1.Abizena* 2.Abizena* DNI edo balokidea

Helbidea* Herria* Posta Kodea* Probintzia* Herrialdea*
ESPAÑA

1.Telefona 2.Telefona

Ikasketak Lanbidea Arloa*

Jaiotze data (dd-mm-aaaa) Jaiotze probintzia Jaiotze herrialdea
ESPAÑA

Sisteman sartzeko datuak

Lehentasuneko hitzuntza euskeraz gaztelaniaz Pasahitza* Pasahitza errepikatu* emaila *

Ikerketa datuak

Oraingo ikerketa

Hasiere data (es-hh-uuuu)* Ikerketa gaiak*

Esparru geografikoa Esparru kronologikoa Ikerketa mota*

Komentarioak Argitalpenak

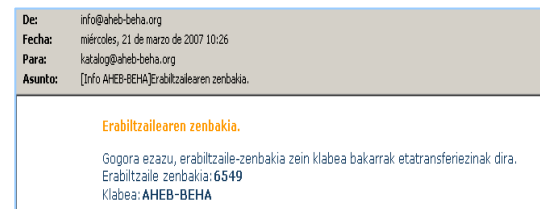
Oharri Dibulatasunerako baldintzak

Emandako datuak AHEB-BEHAREN bane erabilerarako dira bakarrik. Datuen titularrek espreski baimendu behar dute beren datuen jasotzea, haien tratamendua eta AHEB-BEHAREN barruan, zerbitzuak emateko beharrezkoak diren helburu eta ekintzak garatzeko, egin daitakeen

Onartzen ditut datuen pribatasunerako baldintzak.

Aldizka, Artxiboaren ekitaldien berri jaso nahi dut posta elektronikoz.

[Gorde] [Garbitu] [Itzuli]





¿cómo busco en la sala ?

Inicio

Información | Servicios | Fondos | Servicio Diocesano de Archivos | El AHEB-BEHA | Programas y Proyectos | Tu opinión

Nuevo catálogo de sala (ejemplo de formato completo en soporte papel)

Fondo	CATÁLOGO DE FONDOS		Años extremos	
F006.001.01.02.01.001 / Fondos Parroquiales - Archivos Parroquiales - ABADIÑO - Abadiño- / Archivo de la parroquia de San Torcuato			1	- 1968
			1503	1968
Titulo	Fechas	Sig. Antigua	Microfilm	Referencia
Fondo de la parroquia de San Torcuato de Abadiño - Abadiño. 1503 - 1968.	1503/1968 (t)	/		
ADMINISTRACIÓN DE SACRAMENTOS - SACRAMENTALES				
				1900 - 1950
Titulo	Fechas	Sig. Antigua	Microfilm	Referencia
Partidas sacramentales de la parroquia de San Torcuato de Abadiño. 1900 - 1950.	1900/1950 (ca)	NM- / /	/	3977/000-00
Partidas sacramentales de la parroquia de San Torcuato de Abadiño - Abadiño. 1918 - 1945.	1918/1945	NM- / /	/	3976/000-00
ADMINISTRACIÓN DE SACRAMENTOS - SACRAMENTALES				
				1809 - 1858
Titulo	Fechas	Sig. Antigua	Microfilm	Referencia
Índice de casados y difuntos de la parroquia de San Torcuato de Abadiño. 1809 - 1858.	1809/1858	0004/001-i	9-006-01 / /	0004/001-i
ADMINISTRACIÓN DE SACRAMENTOS - SACRAMENTALES				
				1561 - 1909
BAUTISMOS				
Titulo	Fechas	Sig. Antigua	Microfilm	Referencia
Libro n°1 de registros originales de bautizados de la parroquia de San Torcuato de Abadiño. 1561 - 1627.	1561/1627	0001/002-01	9-002-02 / /	0001/002-01
Libro n°2 de registros originales de bautizados de la parroquia de San Torcuato de Abadiño. 1587 - 1673.	1587/1673	0016/001-01	9-001-02 / /	0016/001-01
Libro de registros originales de bautizados de la parroquia de San Torcuato de Abadiño. 1648 - 1691.	1648/1691	0016/002-01	9-001-03 / /	0016/002-01

Catálogo automatizado ISAD (G) internet e intranet

FICHA COMPLETA DE CATALOGACIÓN	
ARCHIVO HISTORICO ECLESIASTICO DE BIZKAIA - BIZKAIKO ELIZAREN HISTORI ARKIBUA Larrauri 1A, 5ª planta 48160 Derio (Bizkaia) Tel. 944 062 490 Fax. 944 062 491	
Área de Identificación	
Código referencia:	ES/AHEB-BEHA/F006.274 (2990/002-01)
Signatura:	2990/002-01 Indexado: NO
Otras signaturas	0003/002-01(O);9-458-04(M); 299000201
(O)Olim/(M)Microfilm/(D)Digital:	(D);
Fondo:	Orozko-Murueta / San Pedro Apóstol
Código de clasificación:	ARCHIVO MUSICAL.MUSICA MANUSCRITA.--.Pergaminos musicales
Título:	Fragmento de Breviario notado del siglo XIII, procedente de la parroquia de San Pedro Apostol de Orozko-Murueta.
Fechas extremas:	1200 (s) - 1200 (s)
Nivel de descripción:	Unidad Documental Simple (D II)
Área de Contexto	
Productor:	Parroquia (Orozko - Murueta). San Pedro Apóstol
Área de Condiciones de Acceso y Utilización	
Lengua/s y tipo/s de letra:	Gótica; Latín;
Características físicas y requisitos técnicos:	Las manchas de grasa impiden la lectura en la cubierta exterior.
Área de Documentación Asociada	
Nota de publicación:	Carmen Rodríguez Suso. La monodía litúrgica en el País Vasco. Fragmentos con notación musical de los siglos XII al XVIII. Tomo I, B.B.K., Bilbao, 1993, p. 224.
Área de Notas	
Notas descriptivas diplomáticas:	Notación musical aquitana. Caja de escritura de 304 x 203 mm., a 2 columnas de 304 x 88 mm., de 34 líneas cada una. Escritura gótica. Emplea dos módulos: uno mayor para los textos recitados, y otro menor para dejar espacio a la escritura musical. No hay f
<input type="button" value="Volver"/> <input type="button" value="Inicio"/>	



Proyectos

Inicio

| Información | Servicios | Fondos | Servicio Diocesano de Archivos | El AHEB-BEHA | Programas y Proyectos | Tu opinión

Estudios de usuarios y necesidades
Servicios con valor añadido
Estadísticas de consulta



**ACCESO AL SERVICIO DIGITAL:
Encuestas para medir la Calidad del
Servicio del AHEB-BEHA**



**ENCUESTA A LOS USUARIOS DEL
ARCHIVO HISTÓRICO ECLESIASTICO DE BIZKAIA / BIZKAIKO ELIZAREN
HISTORI ARKIBUA (AHEB-BEHA)**

Atención al público

1. -- ¿La atención que ha recibido por parte del personal del archivo le parece adecuada?

Sí No No sabe / No contesta

2. -- ¿Encuentra satisfactorio la resolución a peticiones y/o consultas por parte del personal del archivo?

Sí No No sabe / No contesta

3. -- ¿Es eficaz la gestión por parte del personal a necesidades / peticiones de los usuarios (en sala, a través de la página web, teléfono, correo ordinario, correo electrónico, etc.)

Sí No No sabe / No contesta

4. -- Mobiliario

- Sillas y mesas Muy bien Bien Regular Mala
- Luz Muy bien Bien Regular Mala
- Dispositivos lectura Muy bien Bien Regular Mala
- Seguridad Muy bien Bien Regular Mala
- Confortabilidad Muy bien Bien Regular Mala
- Taquillas Muy bien Bien Regular Mala
- Tablones de información Muy bien Bien Regular Mala

5. -- ¿Le parece necesaria la cita previa?

Sí No No sabe / No contesta

6. -- ¿Utiliza habitualmente las taquillas?

Sí No No sabe / No contesta

7. -- ¿Está de acuerdo con el horario¹?

Sí No No sabe / No contesta

8. -- ¿Son adecuadas las Normas y Reglamentos de uso en sala?

¹ Lunes, jueves y viernes de 9,30 a 13,30; martes y miércoles de 9,30 a 13,30 y de 16,00 a 20,00

Estadísticas de adecuación del Servicio de Archivo

	D	P	Q	R	S	T	U	V	W	X	Y	Z	AA	AB	AC	AD	AE	AF	AG	AH	AI	AJ	AK	AL
			4			4			4				4			4				4				
Billas y mesas																								
Luz																								
Dispositivos de lectura																								
Seguridad																								
Confortabilidad																								
Taquillas																								
Tablones de información																								
Atención al público																								
Acceso a la documentación																								
Servicios de repro																								
Biblioteca auxiliar																								
Colecciones																								



ACCESO AL SERVICIO DIGITAL: Encuestas para medir la Calidad del Servicio Digital

Criterios de medición de la Calidad en el Acceso al Sistema Digital

USUARIOS

* Claridad del menú principal Si No Cambiaría _____

* Claridad de la información inicial Si No Cambiaría _____

Registrar nuevos usuarios

* Claridad de la ficha de usuario Si No Datos excesivos
 Cambiaría _____

* Temas de investigación Complicado de elegir Sería preferible agrupación He salido sin guardar

* Correo electrónico Si No No debería exigirse para las solicitudes en sala

SOLICITUDES

* Consultas en el ordenador de sala

Suficiente tiempo

Poco tiempo

Me gustaría consultar siempre desde el ordenador, sin usar los lectores

Usaría sólo los lectores

-- Búsqueda sencilla : Si No
 -- Ayuda clara y práctica Si No
 -- Formulario completo Si No
 -- Número de resultados por página Suficientes Escasos
 -- Visualización de resultados Rápida Lenta
 -- Ordenación automática por apellidos y nombre que decida el usuario, por campos
 -- Ayudas (textos, ejemplos, listas, etc.) Muy útiles Confusas

* Respecto a la búsqueda de catálogo:

-- Búsqueda sencilla : Si No
 -- Ayuda clara y práctica Si No
 -- Formulario completo Si No
 -- Número de resultados por página Suficientes Escasos
 -- Visualización de resultados Rápida Lenta
 -- Ordenación automática por título que decida el usuario, por campos
 -- Ayudas (texto listas, ejemplos, palabras-clave, parroquias, etc.) Muy útiles Confusas

OBSERVACIONES Y SUGERENCIAS GENERALES

=

* Peticiones de reprografía

Usaría sólo lector de microfilm y pediría en mostrador (sin correo electrónico)

Usaría ordenador y lector de microfilm, pero apuntaría las peticiones en papel y las haría en mostrador (sin correo electrónico)

Usaría ordenador y lector de microfilm, pero haría las peticiones en el ordenador (obligatorio correo electrónico)

* Resolución de las solicitudes pedidas en el ordenador de Sala

(Hay que tener en cuenta que la reprografía (fotocopias, copias literales, certificados) solicitada en el ordenador de Sala tienen el mismo tiempo de resolución que las pedidas desde Internet porque siguen la misma tramitación)

Me parece razonable

Prefiero pedirlo en mostrador con el formulario habitual

No estoy de acuerdo con que se deba tener correo electrónico para hacer las peticiones en Sala desde el ordenador

Observaciones

VISUALIZACION DE LAS PANTALLAS

* ¿Le resulta agradable la visualización y la disposición de los campos, botones, tamaño de letra, etc? Si No Observaciones _____

* Respecto a la búsqueda de registros sacramentales:



- 1. Nuestros usuarios son mayoritariamente generalistas (genealogistas profesionales o no, usuarios no especializados con necesidades concretas que pueden ser resueltas con la consulta a la base de datos)**
- 2. Público minoritario, pero en alza, más especializado, que requieren búsquedas más complejas**
- 3. Usuarios profesionales de la archivística**
- 4. Productores de documentación depositada en el AHEB-BEHA (parroquias, organismos diocesanos, etc.**
- 5. Temas de investigación: historia familiar y genealogía (es la estrella), pero también trámites (herencias, nacionalidad, datos de filiación, cambios de apellidos, ley de memoria histórica, etc).**



- 1. La documentación sacramental es un eslabón importante en la recuperación de la memoria individual y colectiva**
- 2. Variedad y riqueza informativa de los fondos del archivo: variedad de temas de investigación**
- 3. El reto es que los usuarios generalistas den el salto y acudan a otros archivos a completar la información sobre la estructura socioeconómica y cultural de su familia y que incluso profundicen en la historia familiar con la propia documentación depositada en el archivo.**
- 4. El servicio digital y la mayor profundidad descriptiva facilitarán la consulta y aumentarán.**
- 5. Creación del Servicio de Información del Archivo (servicios de valor añadido).**
- 6. Convivencia de usuarios que consultan documentos en distintos tipos de soporte**